

VHS

Algemene ledenvergadering

11 oktober 2023

1. Opening

Welkom nieuwe leden/vertegenwoordigers

- *Lid geworden per 01-07-23 Winkhaus Nederland*
- *Voor het eerst aanwezig bij een ALV*
 - *Winkhaus Nederland - Dennis Sevat*
 - *dormakaba Nederland - Martin Voorwinde*

Presentielijst

Agenda

1. Opening

2. Ingekomen stukken en mededelingen

1. Kerncijfers Veiligheidsregio's -fatale woningbranden (*bijlage 1*)
2. Ontheffingsbesluit ACM inzake overname Transferro door Zevij (*bijlage 1a*)

3. Verslag Algemene ledenvergadering 12 april 2023 (*bijlage 2*)

4. Verenigingszaken

- 4.1 Financiën
 - 4.1.1 Begroting 2024 – ter vaststelling (*bijlage 3*)
- 4.2 Vergaderschema 2024 (*bijlage 4*)
- 4.3 Bestuurssamenstelling (*bijlage 5*)
 - 4.3.1 Mevrouw Oudshoorn en De heer De Ruiter zijn herbenoembaar
- 4.4 Lidmaatschapszaken
- 4.5 Federatie Veilig Nederland

5. Verslag activiteiten/deelnames (*wordt gepresenteerd in de vergadering*)

- 5.1. VHS Werkgroepen en projecten
 - 5.1.1. Werkgroep Kwaliteit en Regelgeving
 - 5.1.2. Collectieve brandproeven
 - 5.1.2.1. Offertes Peutz small scale testen/testen kleine beproevingsinstallatie (*bijlage 6 en 7*)
 - 5.1.3. Herziening EPD's
 - 5.1.3.1. Ontwikkeling Milieuverklaringen VHS (*bijlage 8*)
 - 5.1.4. Circulaire geveconomie
 - 5.1.5. Werkgroep BIM
- 5.2. VHS PR-activiteiten
 - 5.2.1. VHS LinkedIn pagina
 - 5.2.2. VHS website
- 5.3. Externe lidmaatschappen en vertegenwoordigingen
 - 5.3.1. ARGE – ARGE-congres
 - 5.3.2. NEN/CEN
 - 5.3.2.1. Uitgevoerde ontroles CE markering ramen en deuren – veiligheidsvoorzieningen (*bijlage 9 + 10*)
 - 5.3.2.2. Nederlands Keurmerk voor Toegankelijkheid (*bijlage 11*)
 - 5.3.3. CCV – PKVW
 - 5.3.4. SKG-IKOB
 - 5.3.5. Contacten met gevelbranches (NBvT/VMRG/VKG/SKH/SHR)
 - 5.3.6. Vertaz
 - 5.3.7. ETIM

6. Rondvraag

7. Datum volgende vergaderingen en sluiting

- Woensdag 24 april 2024, aanvang 14.00 uur, n.t.b.

2. Ingekomen stukken en mededelingen

Ter informatie

- Kerncijfers Veiligheidsregio's - fatale woningbranden (*bijlage 1*)
- Ontheffingsbesluit ACM inzake overname Transferro door Zevij (*bijlage 1a*)

3. Verslag van de algemene ledenvergadering van 12 april 2023

- Vaststelling

4. Verenigingszaken

4.1 Financiën

4.1.1 Begroting 2024 (bijlage 3)

- Voorgesteld wordt om de contributie voor 2024 ongewijzigd te laten op € 7.000,- per lid bedrijf en de bijdrage voor EPD's ook ongewijzigd te laten op resp. € 500,- of € 1.000,-

begroting 2024 VHS

Uitgaven	Begroting 2023	Begroting 2024	Inkomsten	Begroting 2023	Begroting 2024
Bureaunkosten	1.000,00	1.000,00	Contributies	183.750,00	195.750,00
Reis- en verg.kosten binnenland	1.000,00	1.500,00	Interest		
Reis- en verg.kosten buitenland	7.500,00	7.500,00	Bijdrage PR & PKVW		
Reis- en verg.kosten leden			Bijzondere baten		
Vergaderkosten	4.000,00	5.000,00	EPD's	17.500,00	18.500,00
Bijdrage nat. organisaties (NEN)	6.000,00	8.000,00			
Bijdrage int. Organisaties (ARGE)	10.000,00	10.000,00			
Kosten PR + PKVW	18.000,00	18.000,00			
Internet / social media	2.000,00	2.000,00			
secretariaat/inhuur***	67.000,00	69.000,00			
EPD's	10.000,00	5.000,00			
Diversen	2.000,00	1.500,00			
lidmaatschap Fed. Veilig Ned.	94.000,00	105.000,00			
Bankkosten	750,00	750,00			
Projecten	5.000,00	5.000,00			
Circulaire geveconomie**			Ten laste van continuïteitsres.	27.000,00	25.000,00
Reservering					
	228.250,00	239.250,00		228.250,00	239.250,00

Contributie (o.b.v. 27 leden*)	jaar	EPD	PR/PKVW
per lidbedrijf	€ 7.000,00	€ 500,00	
		€ 1.000,00	

4. Verenigingszaken

4.2 Vergaderschema 2024 (bijlage 4)

Algemene ledenvergadering		
Datum	Locatie	Aanvang
Woensdag 24 april 2024	n.t.b.	14.00 uur (inloop/lunch 13.00 uur)
Woensdag 16 oktober 2024	n.t.b.	14.00 uur (inloop/lunch 13.00 uur)
Werkgroep kwaliteit/regelgeving		
Datum	Locatie	Aanvang
Dinsdag 5 maart 2024	Microsoft Teams	10.30 uur
Dinsdag 18 juni 2024	SKG-IKOB	10.30 uur
Dinsdag 24 september 2024	Microsoft Teams	10.30 uur
Dinsdag 10 december 2024	SKG-IKOB	10.30 uur

4. Verenigingszaken

4.3 Bestuurssamenstelling (bijlage 5)

4.3.1 Mevrouw Oudshoorn en De heer De Ruiter zijn herbenoembaar

- ✓ Gevraagd: instemming met herbenoeming Mevrouw Oudshoorn en de heer De Ruiter

4. Verenigingszaken

4.4 Lidmaatschapszaken

- Potentiële leden
- Citgez Trading

4.5 Federatie Veilig Nederland

- Nieuwjaarsbijeenkomst donderdag 11 januari 2024
- Firesafety & Security Event 10 + 11 April 2024

5. Verslag activiteiten/deelnames

5.1 VHS werkgroepen en projecten

5.1.1 VHS werkgroep Kwaliteit en Regelgeving

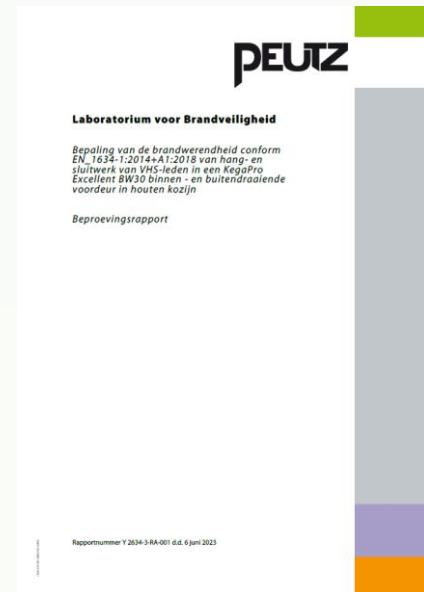
- 4 vergaderingen per jaar 2 x online, 2 x fysiek (SKG-IKOB)
 - Specifieke onderwerpen in aparte subgroepen (commentaar EN 1906 + EN 1303)
- Deelname > 20 personen
- Laatste vergadering dit jaar gepland op 12-12-23



5.1 VHS werkgroepen en projecten

5.1.2 Collectieve brandproeven

- Stand van zaken
 - 2 beproevingen uitgevoerd waarvan 1 geslaagd
 - Rapport beproeving gereed
 - EXAP-rapport verwacht eind 2023
 - Vertalingen in Engels en Duits volgen
 - Kosten per Rapport € 400,- + € 100,- extra per vertaling (*verwachte beschikbaarheid begin 2024 NL versies*)



5.1 VHS werkgroepen en projecten

5.1.2 Collectieve brandproeven

- 2 beproevingen gepland (12 en 17 oktober 2023)
 - 2 x 2 ramen in samenwerking met Hebo
 - Te volgen via livestream (uitnodigingen verstuurd)





5.1 VHS werkgroepen en projecten

5.1.2 Collectieve brandproeven

- Vervolg (2024)
 - Test binnendeur nog te plannen

5.1.2.1 Offertes Peutz small scale testen/testen kleine beproevingsinstallaties

- *Individueel (desgewenst kan gekeken worden of er interesse is om hier gezamenlijk in op te trekken)*



5.1 VHS werkgroepen en projecten

5.1.3 Herziening EPD's

Update

- ARGE EPD's waarschijnlijk eind 2023 beschikbaar
- Begin 2024 volgen dan de op naam gestelde EPD's inclusief NL bijlage
- Huidige EPD's zijn verlopen
- Milieudata VHS milieukaarten wel actueel en geldig



5.1 VHS werkgroepen en projecten

5.1.3 Herziening EPD's

5.1.3.1 Aanvulling op ARGE LCA/EPD's (zie bijlage 8)

- VHS LCA's voor:
 - Briefplaten (aanvulling op ARGE EPD)
 - Dichtingen
 - Dorpels (valdorpels)
 - Doorvalbeveiliging
- Samenwerking met Else-A
 - Inventarisatie deelname betrokken leden
 - Najaar 2023 Kick-off meeting met deelnemende leden
 - 24 of 30 oktober, locatie AMI te Lomm
 - Dataverzameling/verwerking/controle





5.1 VHS werkgroepen en projecten

5.1.4 Circulaire geveleconomie (www.circulairegeveleconomie.nl)

Stand van zaken

- Onderdeel van Programma Toekomstbestendige Leefomgeving
- Voorbereidingen bijna afgerond
- Verwachting start Programma medio november



5.1 VHS werkgroepen en projecten

5.1.4 Circulaire geveleconomie (www.circulairegeveleconomie.nl)

Vervolg

- Opstarten uitvoerend bureau en werkgroepen
- Start met activiteiten
- hiervoor wordt deels aanvullende externe capaciteit ingehuurd
 - vanaf medio november: Arjen Schoustra - ArSyCon
 - Eerste activiteit opzetten kringloop h&s
- VHS werkgroep CGE
 - Deelnemers: AMI, Maasland, Maco, Siegenia, Venstertechniek



Gevel specifiek WP3
Ketentransitie circulair

1 Inventarisatie & vooronderzoek
Processen 6 kringlopen in kaart
Alu, staal, hout, kunststof, glas en H&S
Varianten & synergie
Circulaire prestatie-eisen

2 Voorbereiding retoursysteem(en)
Inrichten proefversie (varianten)
Proefdraaien met 50 bedrijven
Digitalisering informatiestromen
Beoordelingsrichtlijnen kwaliteitsborging
Governance

3 Instandhouding
Opschalen

SLUITEN KRINGLOOP

VLIEGENDE START

CIRCULAIRE GEVELECONOMIE

CIRCULAIRE GEVELECONOMIE

RECHTOEP

nba

Gevel specifiek WP3

Gevel specifiek WP3

5.1 VHS werkgroepen en projecten

5.1.5 VHS Werkgroep BIM-XML software

- Deelname VHS door Murat Cumen, Arjen Koole
- Active deelnemende Software leveranciers: Matrix-software, DeltaPi Meelezende software leveranciers: Construsoft, Rubysoft
- Vertraging in afronding versie 1
 - Streven gereed medio november

Introductie

Het doel van de VHS beslag standaard is het definiëren van een eenduidige omschrijving van de informatie van (in eerste instantie) hang- en sluitwerk, bruikbaar in een BIM omgeving. Het voldoen aan deze standaard moet in de toekomst correcte aanlevering en gebruik garanderen, waardoor de wildgroei aan formaten niet meer nodig is.

In de VHS standaard gaat het om informatie voor calculatie, bestellingen en productie.

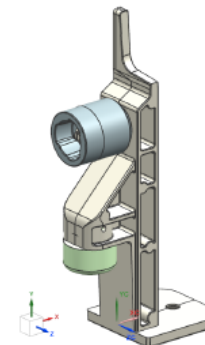
Dit wordt onderverdeeld in:

- Artikelen met alfanumerieke data (eigenschappen, prijs, kleur, enz.) en geometrische data (vorm, voorbeelden)
- Recepten met condities en locaties, bedoeld om de artikelen correct geplaatst te krijgen
- Artikel opties, waarmee toegepaste artikelen eigenschappen krijgen zoals kleur of doorsnede

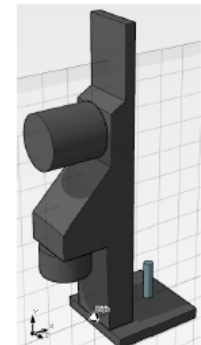
Gekozen is voor het XML formaat, en voor de geometrische data het Bos protocol (BMH XML Modelling protocol for construction frames).

De gekozen opzet maakt het mogelijk extreem lichte informatie bestanden te gebruiken waarin zware en gedetailleerde vormen (die niet relevant zijn voor prijs, bestelling of productie) kunnen worden vermeden.

Ook zorgt dit ervoor dat het genereren van de informatie relatief eenvoudig is t.o.v. zware BIM modellen.



Voorbeeld van een 3D-model assemblage



XML-definitie van de assemblage in 3D-Viewer

5.1 VHS werkgroepen en projecten

5.1.5 VHS Werkgroep BIM-XML software

Vervolg

- Presentatie aan leden
- Aanpassen software door software leveranciers
- Samenstellen pilotgroep/werkgroep met leden die versie 1 willen gaan implementeren

5.2 VHS PR-activiteiten

Algemeen

- Bijdrage Profiel - De Pen
- Persberichten
 - Brancherichtlijn databescherming sluitplansystemen
 - Lidmaatschap Winkhaus Nederland



5.2 VHS PR-activiteiten

5.2.1 LinkedIn pagina

- >330 volgers

5.2.2 Website

- Update (Wordpress en Google Analytics)

➤ **Bouwbeurs (3-7 februari 2025)**

- Interesse inventarisatie collectief (min. 10 deelnemers)

5.3. Externe commissies en contacten

5.3.1 ARGE

5.3.2 NEN/CEN

5.3.3 CCV/PKVV

5.3.4 SKG-IKOB

5.3.5 Gevelbranches

5.3.6 Vertaz

5.3.7 DigiAkkoord (digitalisering/ketenstandaard)

5.3. Externe commissies en contacten

5.3.1 ARGE

- ARGE congres 14 & 15 September 2023 Praag
 - Presentaties staan op de website
- ARGE congres 2024 - 12 & 13 september Milaan



5.3. Externe commissies en contacten

5.3.2 NEN/CEN

- NEN/CEN
 - Uitgevoerde controles CE markering ramen en deuren - veiligheidsvoorzieningen (bijlage 9 + 10)

ift
ROSENHEIM

PERSBERICHT 14-10-101
Vanaf 21 november 2014

Gevaren door schade aan veiligheidsvoorzieningen van ramen
Vereisten volgens EN 14351-1, par. 4.8

Ongevallen door ramen in openbare gebouwen komen steeds vaker voor en leiden tot grote aansprakelijkheidsrisico's en claims voor raamfabrikanten. Dit maakt duidelijk hoe belangrijk "veiligheidsvoorzieningen" op ramen zijn. De vereisten en het testen van deze onderdelen worden beschreven in de productnorm EN 14351-1 en moeten ook als een "essentieel kenmerk" in acht worden genomen bij de CE-markering. Raamfabrikanten of systeemfabrikanten moeten het draagvermogen laten testen als veiligheidsvoorzieningen vereist zijn. Het commentaar bij EN 14351-1 geeft gedetailleerde uitleg.

De bouwvoorschriften van de staat (LBO) vereisen in het algemeen "...dat bouwwerken zodanig worden ingericht, gebouwd, veranderd en onderhouden dat de openbare veiligheid en orde, in het bijzonder het leven en de gezondheid ... niet in gevaar worden gebracht". Volgens de raamnorm EN 14351-1 omvat dit ook bevestigingsmiddelen en veiligheidsafsluitingen evenals vastzetinrichtingen en bevestigingsmiddelen voor schoonmaakdoeleinden. Deze zijn daarom vaak vereist in openbare gebouwen en moeten bescherming bieden tegen de volgende gevaren:

- onverwacht "omslaan" van een raamvleugel tijdens het schoonmaken,
- Val door de opening tussen het raam en het kozijn,
- raam- of deurvleugels die eruit vallen,
- Een kantelend schuifraam omdraaien,
- Verpletteren en scheren van ledematen.

Abbeelding 1
Groeiend belang van veiligheidsvoorzieningen en hun draagvermogen

Exemplaar naar
ift Rosenheim
Het Instituut voor
Ramen en gevels, deuren
en poorten,
Glas en bouwmaterialen
Theodor-Giet-Strasse 7-9
83026 Rosenheim
PR & Communicatie
Auteur: Inga Schöne
Tel.: +49.08031.261-2157
Fax: +49.08031.261-282157

ift Rosenheim GmbH, Theodor-Giet-Strasse 7-9, 83026 Rosenheim
Telefoon +49 (0)8031 261-0, Fax +49 (0)8031 261-290, e-mail info@ift-rosenheim.de, http://www.ift-

5.3. Externe commissies en contacten

5.3.2 NEN/CEN

- Nederlands Keurmerk voor Toegankelijkheid
www.keurmerktoegankelijkheid.nl
- NLKT Criteria (*bijlage 11*)

Richtlijn Toegankelijkheid NLKT2020

Nederlands Keurmerk voor Toegankelijkheid, versie 4 mei 2020

De richtlijn van het Nederlands Keurmerk voor Toegankelijkheid sluit aan op de aspecten redelijkheid, geleidelijkheid en basisniveau zoals opgenomen in het Besluit Toegankelijkheid. De functie van het gebouw bepaalt welke (technisch toetsbare) criteria uit de Richtlijn Toegankelijkheid NLKT2020 van toepassing zijn.

Stichting Nederlands Keurmerk voor Toegankelijkheid (NLKT) is de eigenaar en beheerder van het beeldmerk en bijbehorende criteria. Van deze criteria mag niks worden gedupliceerd of worden herschreven.

- Brons:** Meest basale niveau van toegankelijkheid. Waar mogelijk kunnen mensen met een beperking gebruik maken van de voorzieningen in het gebouw. Dit niveau bevat criteria die haalbaar zijn voor veel bestaande kleinschalige gebouwen waar bijvoorbeeld een horeca-, winkelbedrijf, vakantie-accommodatie, vrijetijdaccommodatie of zakelijke dienstverlener gevestigd zit. Ook bestemd voor gebouwen die een historische karakter hebben, of vóór het Bouwbesluit gebouwd zijn. Dit niveau is voor het merendeel van de bestaande gebouwen in Nederland haalbaar met kleine aanpassingen, zoals bijvoorbeeld een drempelhulp. Er hoeven in principe geen ingrijpende (bouwkundige/technische) aanpassingen gedaan te worden. Gericht op het publieke deel van het gebouw.
- Zilver:** Met dit niveau van toegankelijkheid zijn het gebouw en de voorzieningen in het gebouw een stap dichterbij integrale toegankelijkheid. Bestaande gebouwen die vóór inwerkingtreding van het bouwbesluit gebouwd zijn, zullen mogelijk alsnog aanpassingen moeten doen om dit niveau te behalen. Voor een deel van de bestaande gebouwen zijn bouwtechnische aanpassingen noodzakelijk. Dit betreffen echter geen grootschalige structurele aanpassingen. Gericht op het publieke deel van het gebouw. Dit keurmerk niveau is identiek aan de criteria die van 2016 t/m 2018 golden voor het Nederlands Keurmerk voor Toegankelijkheid.
- Goud:** Een gebouw met een gouden keurmerk is bijna geheel en integraal toegankelijk. Er is voldoende ruimte om het gebouw met een hulpmiddel zoals een rolstoel of rollator te betreden en er kan goed gemanoeuvrerd worden. Naast de fysieke aspecten voldoet het gebouw ook aan bepaalde eisen voor mensen met een visuele of auditieve beperking. In bestaande gebouwen zullen mogelijk aanpassingen moeten worden verricht om aan dit niveau te kunnen voldoen. In bepaalde gevallen kunnen dit ook bouwkundige aanpassingen zijn. Dit keurmerk niveau is geïnspireerd op de internationaal bekende NEN-ISO 21542:2012.
- Platina:** Het platina keurmerk is (deels) gebaseerd op de NEN-ISO 21542:2012 en de integrale Toegankelijkheidsstandaard 2018. Een gebouw met dit keurmerk voldoet tenminste aan de eisen die door de voormalige Chronisch zieken en Gehandicaptenraad (CG-Raad), Iederin, gesteld worden.



5.3. Externe commissies en contacten

5.3.2 NEN/CEN

- Internationale normcommissies CEN
 - Europees traject voor herziening Bouwproductenrichtlijn (CPR, basis voor CE-markering)
 - CPR-Acquis proces - actieve deelname in sub groep 4 (ramen, deuren, h&s)
 - Afronding verwacht eind 2023
 - Discussie of CE-markering ook moet gaan gelden voor inbraakwerendheid en kinderveiligheid

NL – Position on burglar resistance

Date: 13 sept 2023

After the meeting on September 12th of the CPR Acquis sub-group 4 we would like to come back on the issue of adding burglar resistance in the CPR.

As mentioned by Paul van Lierop The Netherlands is not in favour of this, as in our opinion this subject and also the available standards are not suitable for a harmonised way of working and will in our opinion create a situation that will frustrate the way burglary resistance requirements are dealt with in practice.

As you know the current available standards are based partly on manual testing of which the results are difficult to reproduce and give different results in practice between the test institutes and different countries. However this is not our main objection. In The Netherlands the burglar resistance requirements are based on the practice of so called modus operandi of burglars, which makes it necessary to be able to act quickly when a new modus operandi occurs. It is commonly known in Europe that the modus operandi in the different countries within the EU are very different (burglars are not working in a harmonised way).

Besides this the current European standards, which are based on a classification system of a limited number of resistant classes (RC's) that combine also fixed grades of the different building hardware components in each resistant class is limiting the freedom for specific requirements for specific burglar resistance aspects.

As an example for instance in The Netherlands the basis for burglar resistance in our building code is RC2N of EN 1627 but in addition we have an additional requirement for resistance against cylinder plug protection as this is an often used modus operandi. This requirement is in EN 1627 only applicable in RC3. So in case of a harmonised standard EN 1627 we in The Netherlands are obliged to make reference in our building code to RC3 if we want to keep the cylinder plug protection requirement. But this means that all relevant windows and doors need to comply with all the RC3 requirements (5 min. burglar resistance). This will have a huge cost consequence for the price of windows and doors in the market and for consumers.

Based on the experiences in the past 20 years we know that revising standards is a process that takes time (say at least two years), which in our case is already pretty long, but it's also evident that within the European standardisation committees (in this case more specific CEN TC 33/WG 7) reaching agreement on changes is very difficult which at least will cause delays in changing standards in line with national needs.

It's therefore that we would like to ask the COM to reconsider adding the item burglar resistance within the scope of the new CPR.

5.3. Externe commissies en contacten

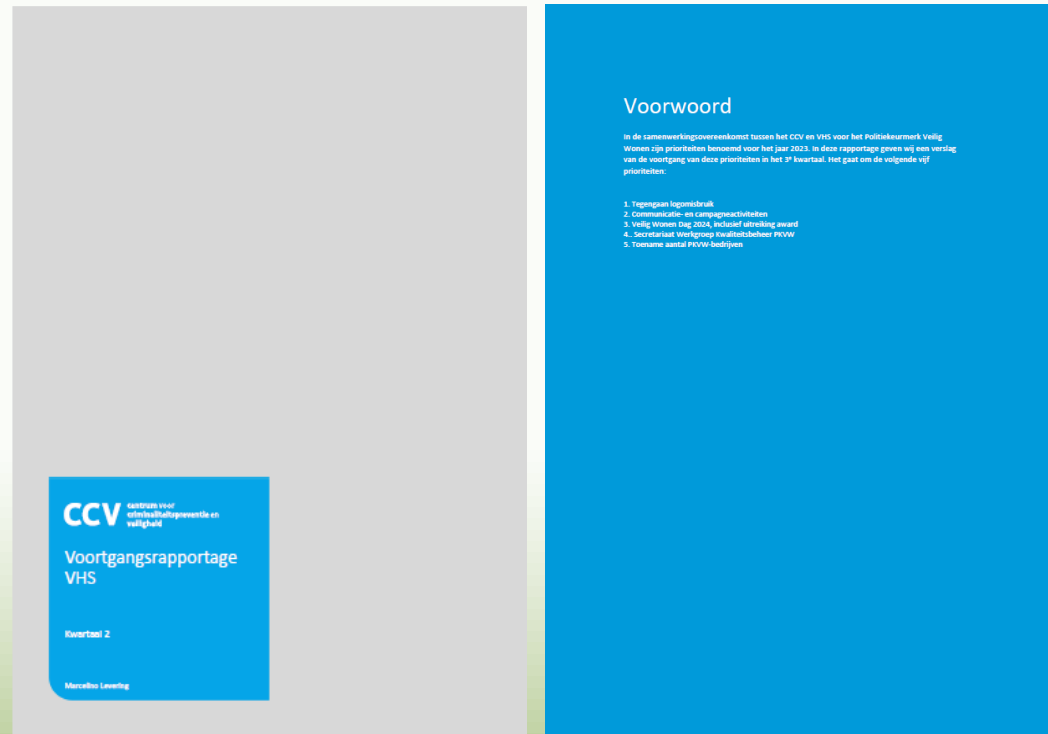
5.3.2 NEN/CEN

- Internationale normcommissies CEN
 - **CEN TC 33/WG 4 Building Hardware** (+ onderliggende taakgroepen waarvan actief/actieve deelname in: PCR, sloten, cilinders, scharnieren, deurdrangers, beslag, HPS, paniek/noodsluitingen, raamsluitingen)
 - Lopende herziening EN 1303 cilinders
 - Aankomende herziening EN 1906 beslag
 - TG dichtingen opnieuw geactiveerd - start Q1 2024 (VZ Duitsland)
 - **CEN TC 33/WG 7 Burglar Resistance**
 - Wijzigingsblad EN 1627 (update h&s tabel)

5.3. Externe commissies en contacten

5.3.3 CCV/PKVV

- Voortgangsrapportage - staat op de website



5.3. Externe commissies en contacten

5.3.4 SKG-IKOB College van Deskundigen

- Publicatie AE 3104 - Elektromechanisch en Elektronisch Hang en Sluitwerk

5.3. Externe commissies en contacten

5.3.5 Contacten met gevelbranches

- Periodiek overleg VHS/SKG-IKOB/SKH/SHR (min. 2 x per jaar)
- NBvT (SKH/SHR) - lopende onderwerpen
 - Brandproeven
 - Bedienbaarheid hang- en sluitwerk in relatie tot vervorming deuren

5.3.6 Vertaz

- Jaarlijkse golfdag
- Samenwerking op het gebied van normalisatie - discussie loopt

5.3. Externe commissies en contacten

5.3.7 Digitalisering/uniforme productdata (ETIM)

- Samenwerking met Vereniging fabrikanten Ijzerwaren en Gereedschappen (IJG)
- Overleg met Hibin en Ketenstandaard Bouw
- Doel: bevorderen en versnellen ETIM-classificatie in de bouw en hier een actieve bijdrage aan leveren

➤ [ETIM Facts - Ketenstandaard Bouw en Techniek](#)

5.3. Externe commissies en contacten

5.3.7 Digitalisering/uniforme productdata (ETIM)



5.3. Externe commissies en contacten

5.3.7 Digitalisering/uniforme productdata (ETIM)

Vervolg

- VHS en IJG sluiten in navolging van Hibin een convenant met Ketenstandaard bouw en techniek
- Bijeenkomst op **woensdag 29 november 2023** 14.00 uur - 16.30 uur (presentatie en toelichting en ondertekening convenant)
- Locatie De Tinfabriek in Naarden, capaciteit max. 50 personen
- Uitnodiging volgt op korte termijn max. 2 personen per bedrijf o.v.b.

7. Rondvraag

8. Datum volgende vergadering en sluiting

➤ *Woensdag 24 april 2024, aanvang 14.00 uur, n.t.b.*